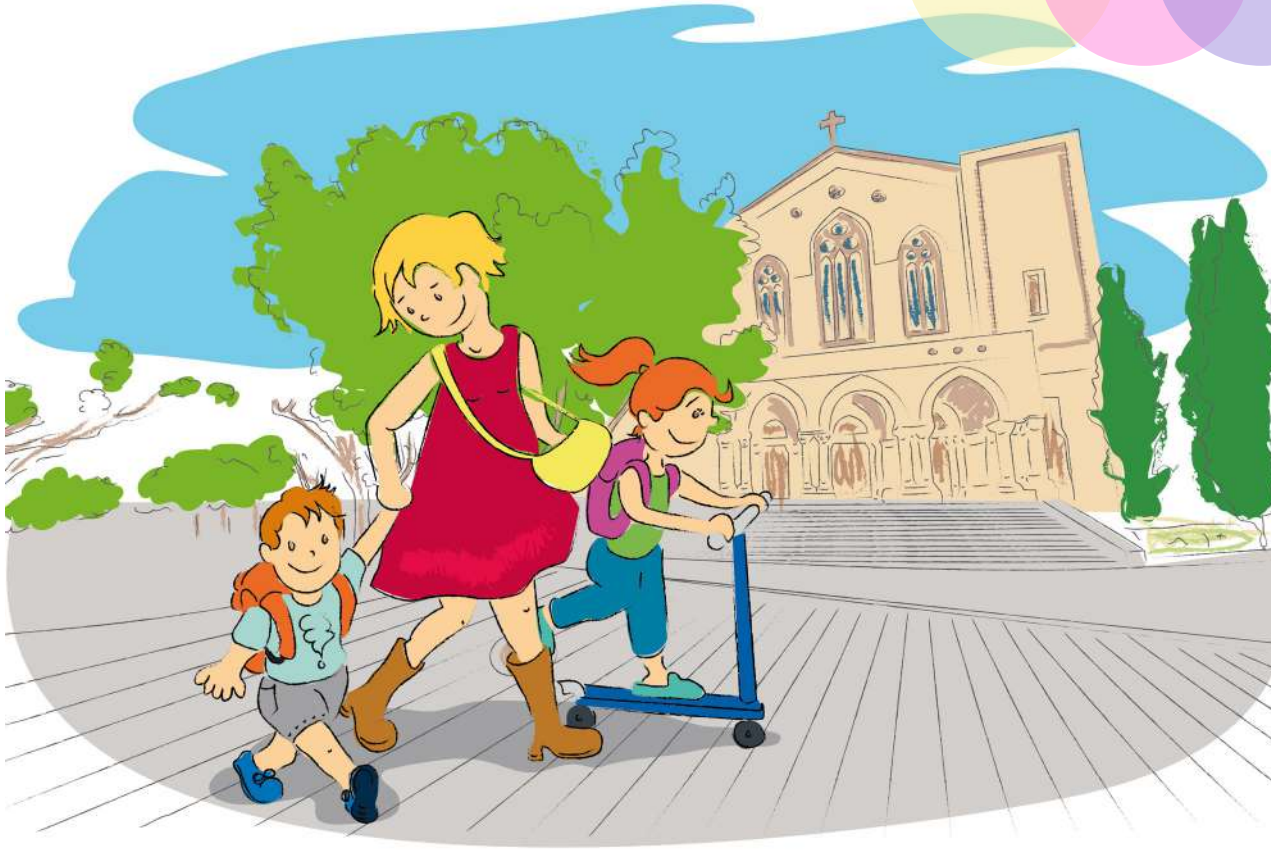
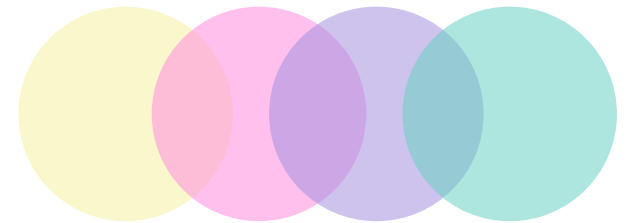


Pla local d'infància i adolescència, 2014-2017





Pla local d'infància i adolescència 2014-2017

Ajuntament de Manresa

Edició: Ajuntament de Manresa

Maig 2017

Adaptació: Laia Vidal (Associació Lectura Fàcil)

Il·lustracions i disseny: Mònica Roca



Aquest logotip identifica els materials de Lectura Fàcil que segueixen les directrius internacionals de l'IFLA (International Federation of Library Associations and Institutions) i d'Inclusion Europe quant al llenguatge, el contingut i la forma, amb l'objectiu de facilitar-ne la comprensió. L'atorga l'Associació Lectura Fàcil (www.lecturafacil.net)

ÍNDEX

Què és?

Qui l'impulsa?

Per què es fa?

A qui s'adreça?

En quins principis es basa?

LÍNIA ESTRATÈGICA 1:

L'infant com a protagonista actiu a la ciutat

LÍNIA ESTRATÈGICA 2:

Infància i relacions familiars

LÍNIA ESTRATÈGICA 3:

Infància i estils de vida

LÍNIA ESTRATÈGICA 4:

Infància vulnerable i exclusió social



Què és?

El document que teniu a les mans és el Pla local d'infància i adolescència 2014-2017.

Aquest Pla presenta les polítiques públiques per al benestar personal, familiar i social de tots els infants i adolescents de Manresa.

Es divideix en 4 grans línies d'actuació:

1. L'infant com a protagonista actiu a la ciutat
2. Infància i relacions familiars
3. Infància i estils de vida
4. Infància vulnerable i exclusió social

En cada línia d'actuació es defineixen els objectius generals i específics que ha de seguir el Pla i les accions concretes que es duran a terme.

L'Ajuntament de Manresa treballa per al benestar dels infants amb una visió global i transversal, des de totes les àrees municipals implicades.

Qui l'impulsa?

La Regidoria de Cohesió Social de l'Ajuntament de Manresa. Les accions es duen a terme des de diferents àrees municipals.



Per què es fa?

Per millorar la qualitat de vida dels infants i adolescents de Manresa.

Vol definir i ordenar les actuacions municipals per a infants i joves, i implicar tots els agents socials per treballar de manera conjunta.

A qui s'adreça?

A tota la ciutadania, en especial als infants i adolescents de Manresa.

En quin principi es basa?

El Pla es basa en 3 principis:

1. **TRANSVERSALITAT:** cal treballar les polítiques públiques per a la infància i l'adolescència des de totes les regidories de l'Ajuntament.
2. **TREBALL EN XARXA:** cal implicar i cooperar amb els agents socials públics i privats del municipi (entitats, col·lectius, serveis i institucions).
3. **ADAPTABILITAT:** cal aprofitar l'experiència prèvia en aquest tema i aprofitar els recursos existents al municipi.



Principals necessitats dels infants i adolescents i les seves famílies

SALUT

Petita infància (0-3 anys)

Detecció precoç de problemes de salut.
Augment de trastorns afectius, emocionals o de comportament.

Segona infància (4-11 anys)

Desestructuració d'àpats i hàbits inadequats d'alimentació.
Augment de trastorns afectius, emocionals o de comportament.

Adolescència

Desestructuració d'àpats i hàbits inadequats d'alimentació.
Augment de trastorns afectius, emocionals o de comportament.
Addicció prematura a les drogues.



ENSENYAMENT

Escoles Bressol

Dificultats econòmiques de les famílies per accedir-hi.

Ensenyament obligatori

Desordres familiars.

Dificultat econòmica de les famílies.

Desmotivació, fracàs i abandó prematur dels estudis.

Desigualtats educatives de l'alumnat d'origen estranger.

Desigualtats educatives de l'alumnat amb discapacitat o amb trastorns.

Formació ocupacional

Falta d'opcions de formació per al treball.



LLEURE, ESPORTS I ACTIVITATS EXTRAESCOLARS

Activitats i equipaments socioculturals

- Manca d'activitats de lleure durant les vacances i els caps de setmana per al públic adolescent.
- Els adolescents no solen anar a les activitats culturals programades.

Activitats extraescolars

- Molts dels infants de Manresa realitzen activitats extraescolars, i sovint en fan més d'una.
- Les AMPAs (Associació de Mares i Pares) de les escoles solen organitzar aquestes activitats.
- La gran majoria dels infants que no en realitzen cap provenen de famílies novingudes o amb dificultats econòmiques.

Esports

- Xarxa de clubs molt variada
- La gran majoria d'alumnes de 1r d'ESO practica un esport.
- Manquen espais cèntrics per fer esport a l'aire lliure.



RISC D'EXCLUSIÓ SOCIAL

Infància i adolescència en risc social, a causa de:

- Vulnerabilitat de les seves famílies
- Precarietat econòmica de les seves famílies
- Problemes de salut mental
- Habitatge insegur i inapropiat
- Fracàs escolar i falta d'alternatives
- Dificultats d'integració dels adolescents nouvinguts, sobretot si no disposen de permís de treball

PRINCIPALS NECESSITATS DEL MUNICIPI

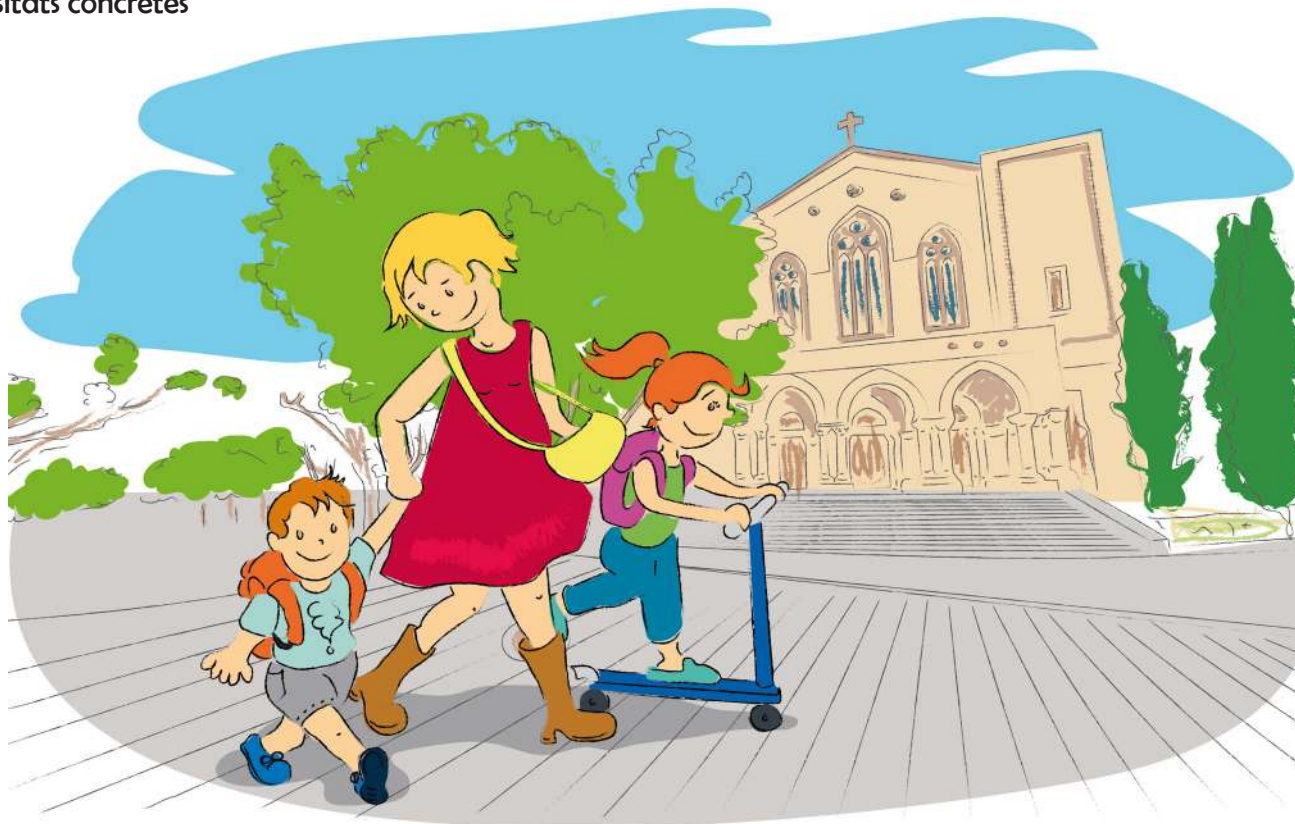
- Un casc urbà pensat per a tothom
- Noves places i pistes de la ciutat per a adolescents
- Més varietat de zones de joc per a les diferents edats
- Adequar alguns camins escolars



Línia estratègica 1

L'infant com a protagonista actiu a la ciutat

Fer la ciutat pròxima i accessible als infants,
i sensibilitzar la ciutadania de les seves capacitats
i necessitats concretes



Objectiu 1

Sensibilitzar i informar la ciutadania sobre els drets i les necessitats dels infants

Objectius específics

Informar i sensibilitzar la ciutadania sobre els drets dels infants

Accions

- Celebrar el Dia Internacional dels Drets dels Infants
- Impulsar la campanya “Manresa, ciutat amiga de la infància”
- Donar a conèixer els drets dels infants

Informar i assessorar els agents socials de les capacitats i necessitats dels infants

- Recolzar i formar els membres de les AMPAs
- Formar el professorat, els educadors i els monitors d'esplai



Objectiu 2

Capacitar els infants en drets, responsabilitat, igualtat i no-discriminació

Objectius específics

Accions

Formar els infants i els joves en la defensa dels drets, la responsabilitat en els deures, la igualtat i la no-discriminació

- Celebrar el Dia Internacional dels Drets dels Infants
- Fer participar els infants de forma activa en la Setmana dels Drets dels Infants
- Donar a conèixer les activitats del Consell d'Infants de Manresa
- Tallers de coeducació per a infants de 3 a 12 anys
- Tallers preventius sobre relacions no abusives, per a joves de 12 a 16 anys

Difondre el Pla entre els infants

- Recolzar i formar els membres de les AMPAs
- Publicar i difondre un resum del Pla adaptat per a infants
- Incorporar les propostes dels infants al Pla



Objectiu 3

Promoure la participació dels infants

Objectius específics

Accions

Continuar i potenciar projectes de ciutat que afavoreixen la participació dels infants

- Pregó infantil de la Llum
- Manifest del Dia Internacional dels Drets dels Infants
- Continuar amb el Consell d'Infants de Manresa i assegurar la presència en el Consell de Ciutat
- Promocionar el Consell d'Adolescents
- Dinamitzar el Consell de Joves

Assegurar la participació activa a tot el municipi

- Vetllar per la participació de l'alumnat de secundària en cada Consell Escolar de Centre i en els consells escolars municipals
- Assegurar la participació de les entitats que treballen per als infants en la Festa dels Drets dels infants.
- Garantir activitats a tota la ciutat durant la "Setmana Jove"

Potenciar les noves tecnologies

- Difondre l'informatiu i la pàgina web "Manresa Jove"
- Difondre la pàgina web del Consell dels Infants per activar la participació des joves
- Participar de forma digital en el Parlament infantil de les ciutats amigues de la Infància
- Incloure temes d'infància en les aplicacions municipals



Objectiu 4

Adequar la ciutat a les necessitats dels infants

Objectius específics

Accions

Promoure l'autonomia dels infants a l'espai públic

- Manteniment i millora de l'accessibilitat als espais de joc i lleure infantil: parcs, ludoteques, casals infantils, esplais...
- Impulsar el projecte "Patis Oberts": obrir els patis de les escoles fora de l'horari lectiu
- Incorporar mesures d'atenció als infants als plans de desenvolupament comunitari dels barris
- Suport a activitats infantils públiques: setmana de jocs al carrer, Festa Major infantil i Carnestoltes
- Crear més espais públics de joc lliure (pilota, corre-cuita...) a tota la ciutat
- Incrementar la seguretat a l'entrada i sortida de les escoles: més presència de la policia local o voluntaris de suport
- Projecte "Comerços amics de la infància": implicar els comerços en la seguretat del infants al carrer
- Elaborar un mapa amb els espais de joc de la ciutat, i programar-ne de nous

Garantir l'accessibilitat física

- Eliminar les barreres arquitectòniques de les escoles, sobretot de les municipals
- Fer una ciutat més accessible: millorar carrers i mobiliari urbà. Treballar de forma conjunta amb la Regidoria de Gent gran.
- Analitzar i millorar els equipaments infantils



Difondre la informació dels recursos municipals

- Incloure tots els serveis i recursos municipals adreçats a infants i joves en un únic espai dins el web municipal
- Incorporar un espai web amb les activitats municipals i de les entitats de la ciutat per a infants i joves
- Difondre guies i díptics amb les activitats municipals infantils i juvenils

Promoure l'accés dels infants i de les seves famílies a les activitats culturals i lúdiques

- Promoure les biblioteques i l'accés a la lectura
- Elaborar un programa d'activitats familiars al Museu Comarcal
- Celebrar el "Campi qui Jugui" durant el Nadal
- Continuar la programació d'activitats del "Manresa Jove" i incorporar activitats per a adolescents
- Fomentar la lectura infantil i el préstec de llibres: L'hora del Conte, Story Time, Club de lectura infantil, Joc de Caplletres...
- Recolzar iniciatives que fomenten activitats culturals i lúdiques per a infants i famílies: Imagina't, programació del teatre Kursaal, etc.
- Projecte Reixics: apropar la música als infants de 2 anys
- Difondre l'oferta cultural a les escoles

Apropar l'administració als infants

- Crear la figura del Defensor de l'Infant
- Adequar el llenguatge administratiu als infants i adolescents



Promoure valors com la sostenibilitat i el respecte per l'entorn natural i patrimonial

- Promoure el transport públic entre els alumnes d'ESO
- Donar a conèixer l'Anella Verda
- Mantenir el servei educatiu del Parc de la Sèquia i el Museu de la Tècnica
- Campanya de prevenció d'atropellaments i d'educació viària a les escoles
- Assegurar un bus nocturn durant la Festa Major
- Campanya de difusió del patrimoni històric i cultural a les escoles
- Difusió del projecte "Manresa 2022" a les escoles
- Campanya de difusió del patrimoni paisatgístic i natural de la ciutat a les escoles
- Apadrinament d'espais de l'Anella Verda
- Promoure la custòdia urbana amb entitats d'infants i adolescents



Línia estratègica 2

Infància i relacions familiars

Les accions s'orienten a oferir suport a les famílies a fi que millorin les competències per transmetre valors i models positius als seus infants.



Objectiu 1

Facilitar informació, suport i orientació a les famílies en la criança dels fills

Objectius específics

Accions

Ampliar els serveis i programes educatius per a la petita infància i de suport a les famílies

- Protocol “En Xarxa 08240 “ a tot el municipi: coordinar diferents agents (sanitat, ensenyament, serveis socials i seguretat ciutadana) per detectar i seguir infants en risc
- Projecte “Menuts” i “No tan menuts”: actuacions preventives adreçades a infants atesos per serveis socials

Reforçar programes de formació i acompanyament a les famílies perquè millorin les competències educatives

- Atenció personalitzada a famílies perquè millorin la comunicació amb els fills i enforteixin vincles familiars
- “Estic flipant”: tallers per a famílies amb fills adolescents
- Consolidar l'escola de mares i pares “El Calaix”
- Impulsar un Club de lectura infantil i juvenil per a pares i mares

Millorar la coordinació de tots els serveis socials per prevenir i atendre infants en risc

- Atenció a les famílies des dels serveis socials bàsics
- Atenció a les demandes d'ajuda a domicili de tipus socioeducatiu per millorar l'atenció als menors
- Tallers per promoure hàbits alimentaris i de salut a famílies en risc d'exclusió social
- Formació per a famílies ateses per serveis socials (nouvinguts, monoparentals, baix nivell d'instrucció, etc.): voluntariat per a l'aprenentatge, tallers pràctics de cuina, etc.
- Ludoteca Ludugurus: programa de suport familiar
- Mantenir la xarxa de centres oberts municipals, per assegurar un seguiment dels infants amb risc social i de les seves famílies



Objectiu 2

Promoure la solidaritat i ajuda entre famílies per reforçar la xarxa de suport i fomentar les relacions intergeneracionals

Objectius específics

Accions

Impulsar projectes de col·laboració i solidaritat entre famílies

- Projecte “Fer de tiets”: per ampliar el suport als menors amb pocs familiars i ampliar les famílies col·laboradores
- Fomentar la creació de grups d'ajuda mútua i suport a les associacions de famílies
- Promoure espais de trobada i intercanvi entre famílies: Mercat de la Joguina
- Recolzar projectes de voluntariat de col·laboració entre famílies per cobrir les necessitats bàsiques dels infants

Fomentar una bona convivència entre els infants i la gent gran

- Fomentar projectes intergeneracionals d'intercanvi i convivència, especialment entre centres educatius i residències de persones grans
- Endegar una línia de suport als avis que tenen al seu càrrec la criaça dels néts

Objectiu 3

Reforçar la conciliació de la vida familiar i laboral,
i recolzar la qualitat del temps en família

Objectius específics

Accions

Afavorir la dedicació dels pares
als fills i les filles

- Campanya per promoure la responsabilitat compartida a la llar
- Xerrades i activitats educatives sobre el joc, la joguina i els jocs en família

Potenciar les activitats familiars

- Promoure rutes familiars per l'Anella Verda
- Activitats de respecte i dinamització mediambiental orientades a la família: Fem dissabte, Setmana de l'energia, etc.
- El Racó de l'Alba: per apropar les exposicions al públic familiar
- Festa Major infantil



Línia estratègica 3

Infància i estils de vida

Les accions se centren en desenvolupar una xarxa d'equipaments, recursos i projectes socioeducatius per promoure hàbits i estils de vida saludables i, per tant, per prevenir conductes de risc.



Objectiu 1

Aconseguir el ple desenvolupament de les capacitats i oportunitats dels infants

Objectius específics

Accions

Consolidar i fer sostenible la xarxa pública d'escoles bressol

- Mantenir les escoles bressol municipals, coordinar-se amb les famílies i realitzar accions de suport familiar
- Mantenir les llars d'infants de la Generalitat, i coordinar-se amb la resta d'escoles bressol amb la resta d'escoles bressol

Impulsar programes de millora dels resultats escolars

- Projecte "Puntal"
- Projecte de voluntariat per l'aprenentatge
- Afavorir la tasca de reforç escolar que ofereixen les biblioteques
- Reforç de català per alumnat nouvingut de secundària durant l'estiu
- Suport a l'escolaritat d'infants que assisteixen a centres oberts
- Ajuts escolars a escoles i instituts
- Projecte "Laboràlia" adreçat als centres de secundària

Vetllar per l'atenció als infants amb necessitats educatives específiques

- Atendre els infants amb necessitats educatives especials i afavorir una educació inclusiva
- Adherir-se al protocol de menjadors escolars del Consell Comarcal. Assegurar el complement econòmic de beques menjador per als infants amb més necessitats socio-econòmiques
- Integrar alumnes amb discapacitats a les escoles ordinàries
- Suport tècnic, material i econòmic a entitats que atenen infants amb discapacitats (ARANS, Autistes, etc.)



Millorar el Protocol d'Absentisme Escolar (PAE) i fer-ne difusió per sensibilitzar la comunitat educativa

- Participar en la comissió d'absentisme escolar del protocol PAE a la comarca del Bages
- Detectar menors no escolaritzats i intervenir-hi
- Fer un seguiment de les famílies perquè escolaritzin els fills/es
- Mantenir activa l'Oficina Municipal d'Escolarització durant el curs escolar per assegurar l'escolarització dels infants nouvinguts

Relacionar les escoles amb els altres agents educadors del territori

Treballar conjuntament tenint en compte l'escola, la família i l'infant

- Suport, formació i col·laboració amb les AMPAs
- Reunions amb tots els centres educatius per informar i coordinar actuacions a nivell de ciutat
- Mantenir dinàmic el Consell Municipal Escolar, com a plataforma de debat i consens de la comunitat educativa de la ciutat
- Impulsar i donar suport a iniciatives conjuntes escola-família
- Participar a tots els consells escolars dels centres educatius

Informar infants, joves i centres educatius sobre els recursos de què disposen

- Mantenir l'oferta municipal d'ensenyament artístic. Impulsar programes que apropin la creació artística a l'entorn educatiu
- Impulsar l'Oficina Jove
- Ampliar el projecte PIDCES (Informació als centres de secundària) a tots els centres de la ciutat
- "Projecte Corresponsals": comunicació amb adolescents i joves
- Projecte d'intervenció socioeducativa en medi obert orientat a adolescents i joves immigrants: Espai Jove
- Fira de l'estudiant
- Ampliar projectes per promoure l'èxit escolar i la transició escola-treball (Laboràlia)
- Projectes que afavoreixin l'accés dels infants i joves a serveis culturals: "Platea Jove", "Fem Dansa", "Fem òpera", etc.



Objectiu 2

Promoure hàbits i estils de vida saludables

Objectius específics

Accions

Fomentar conductes saludables en infants i adolescents

- Projecte “Pamboli” a les escoles
- Controlar i supervisar els menús dels menjadors escolars
- Prevenir la càries dental en els escolars
- Tallers d’higiene i primers auxilis
- Programa de detecció precoç en salut a escoles de primària, en col·laboració amb la Clínica Universitària de Manresa
- Programa de civisme a les escoles
- Prevenir la drogodependència en els adolescents

Prevenir i actuar davant les conductes violentes i de risc

- Prevenir les relacions abusives en la parella a secundària
- Guia per detectar i actuar en situacions de violència masclista que afecten infants i adolescents
- Projectes de grup per prevenir conductes de risc
- Mesures alternatives a la sanció administrativa per la tinença o consum de drogues
- Mantenir el Consell Municipal de Drogues i la comissió tècnica de drogues, com a forma de treball en xarxa
- Campanya de prevenció del consum d’alcohol en adolescents: “No et beguis la festa, viu-la!”
- Formar els professionals sobre conductes violentes i de risc
- Participar en el Protocol per a la prevenció i la intervenció en situacions de maltractaments a la infància i l’adolescència a la comarca del Bages



Objectiu 3

Potenciar activitats de lleure que fomentin el desenvolupament de l'infant

Objectius específics

Accions

Promoure espais socioeducatius de lleure, com a complement de l'escola

- Continuar, garantir i reforçar l'atenció socioeducativa des de serveis socials. Reforçar el paper dels educadors socials com a referència per als infants i adolescents
- Mantenir la Xarxa de centres oberts municipals i impulsar-ne un de nou a la zona nord
- Programa d'activitats de lleure i esportives obertes a la ciutat
- Ajuts a entitats d'esplai i formació de monitors i directores d'esplai
- Col·laboració amb l'oferta lúdica que es realitzi en espais públics: Setmana dels jocs al carrer, Moguda Parc de l'Agulla, etc.

Oferir recursos i equipaments informatius, socioeducatius i de lleure per a joves de 12 a 16 anys

- Mantenir el Casal de Joves la Kampana
- Orientar els adolescents en temes de salut i lleure des de l'Oficina Jove

Treballar en xarxa per al desenvolupament social i educatiu dels infants

- Crear una taula sectorial amb representants de les entitats de serveis a infants (plans de desenvolupament, esplais, centres educatius, educadors socials, centres oberts, etc.) per treballar de forma conjunta sobre el Pla una vegada l'any
- Treball de la comissió d'infància en el marc del Consell de Serveis Socials

Objectiu 4

Promoure l'esport i la cultura com a hàbit per créixer com a persona

Objectius específics

Promoure l'esport per millorar la salut i prevenir el sedentarisme i la obesitat

Accions

- Ajuts als clubs esportius per promoure l'esport de base, sense discriminar per raons econòmiques
- Potenciar l'esport escolar, perquè tots els infants coneguin els recursos esportius de la ciutat
- Impulsar i ampliar projectes esportius que tenen com a finalitat reforçar hàbits, normes i valors que ajudin a desenvolupar la personalitat de superació personal i el treball en equip a infants i adolescents

Promoure l'accés a la cultura de tots els infants i adolescents

- Impulsar i recolzar programes que apropin la creació artística i cultural a l'entorn educatiu: Un Llibre Nou, concurs de punts de llibres, etc.
- Potenciar activitats pedagògiques per conèixer i participar en la cultura popular i tradicional: Fira de la Mediterrània
- Projectes d'accés a l'oferta cultural i artística a través de les escoles: Anem al Teatre, Tallers de Teatre als instituts, Música a les escoles, etc.



Línia estratègica 4

Infància vulnerable i exclusió social

Accions per millorar la detecció, l'atenció, el suport i el tractament de situacions de risc i d'exclusió social dels infants i les seves famílies



Objectiu 1

Promoure mesures de prevenció, detecció, atenció i tractament per disminuir la vulnerabilitat en infants i famílies

Objectius específics

Accions

Reforçar l'atenció a les famílies amb les necessitats bàsiques no cobertes

- Programa d'ajudes individualitzades, prioritari per a famílies amb menors
- Atenció a les famílies amb menors que viuen en un habitatge precari
- Prioritzar les persones ateses pels serveis socials bàsics
- Tallers per a la criança dels fills i filles
- Treballar en xarxa amb entitats i institucions (Comissió d'Infància del Consell Municipal de Serveis Socials, Solidafesta, etc.)

Promoure projectes d'atenció social per prevenir la pobresa infantil

- Beques escolars per assegurar l'accés igualitari a l'escola bressol, al Conservatori de Música i a l'Escola d'Art
- Continuar el Programa d'ajuts escolars
- Programa de Beques Menjador del Consell Comarcal
- Posar en marxa l'Observatori de la Infància, per coordinar i analitzar les necessitats dels infants

Promoure l'atenció social a famílies novingudes i als fills sense referents familiars

- Projecte educatiu "Espai Jove"
- Projecte "Acompanya'm"



Objectiu 2

Considerar l'espai públic com a espai de socialització per abordar conductes de risc i resoldre conflictes



Objectius específics

Enfortir la intervenció socioeducativa a l'espai públic adreçada a adolescents i joves

Gestionar els conflictes socials a l'espai públic

Accions

- Projecte “Joves Nucli Antic” (JNA)
- Desenvolupar projectes experimentals des dels serveis socials bàsics amb les entitats del territori

- Accions pedagògiques per fomentar el civisme des dels serveis socials bàsics
- Projecte “Civisme i Compromís” com a alternativa a les sancions administratives per incomplir l'ordenança de civisme
- Projecte “Enllaç”, de mediació comunitària

Objectiu 3

Oferir prevenció, suport i atenció a famílies i infants que viuen situacions de violència masclista

Objectius específics

Accions

Prevenir el maltractament infantil

- Campanya de difusió del telèfon d'Infància Respon
- Catàleg de bon tracte al menor per a professionals

Millorar l'atenció i la intervenció dels serveis socials en casos de violència masclista

- Prioritzar l'atenció a dones mares víctimes de violència masclista
- Millorar l'Alberg municipal per a dones i els seus fills/es víctimes de violència masclista
- Projecte de voluntariat d'acompanyament a dones i els seus fills/es de l'Alberg Municipal per a casos de violència

Formar els professionals en prevenció, detecció i atenció d'adolescents maltractats/ades

- Formació dins del pla de l'Ajuntament o dins l'oferta formativa de la Diputació de Barcelona



RECURSOS D'INTERÈS

Oficina Jove

Situada al Centre Cívic Joan Amades

C/ Sant Blai, 14 08241 Manresa

T. 938 771 360

Dilluns, dimarts i dijous de 9 a 14h

Tardes de dilluns a divendres de 16 a 19h

bages@oficinajove.cat

Facebook: Manresa Ojb

Instagram: manresajove_oficinajovebages

Twitter: @Manresajove

Web Manresa Jove

www.manresajove.com

Casal La Kampana

Pl. Icària s/n. 08241 Manresa

T. 938 729 237

De dilluns a divendres de 17h a 18.30h

lakampana@ajmanresa.cat

Facebook: casaljoveslakampana / casaldejoveslakampana

Instagram: @LaKampana

Twitter: @CasalLaKampana



PARTICIPACIÓ

Consell d'Infants de Manresa

Regidoria d'Ensenyament. Ajuntament de Manresa

Edifici Infants- Carretera de Vic, 16.

Telèfon: 938 752 485

Dies i hores d'obertura: de dilluns a divendres de 9 a 14 h.

Correu electrònic: ensenyament@ajmanresa.cat

Blog: <http://consellinfantsmanresa.blogspot.com.es/>

Pla Local d'Infància i Adolescència de Manresa

Regidoria de Cohesió Social. Ajuntament de Manresa.

Edifici Infants. Carretera de Vic, 16.

Telèfon: 938 752 507

Dies i horari: de dilluns a divendres de 9 a 14 h.

Correu electrònic: info@manresainclusio.cat



Col·labora



**Diputació
Barcelona**



Ajuntament
de Manresa

