

Manual d'acollida per a les persones voluntàries



Text: Nexe Fundació
Adaptació: Laia Vidal (Associació Lectura Fàcil)
Maquetació: Carme Guiral



Aquest logotip identifica els materials de Lectura Fàcil que segueixen les directrius internacionals de l'IFLA (International Federation of Library Associations and Institutions) i d'Inclusion Europe quant al llenguatge, el contingut i la forma, amb l'objectiu de facilitar-ne la comprensió. L'atorga l'Associació Lectura Fàcil (www.lecturafacil.net)

Sumari

Benvinguts a Nexe Fundació	4
1. Què és Nexe Fundació?	5
Quina és la nostra missió?	6
Quina és la nostra visió?	6
Quins són els nostres valors?	6
Com ens organitzem a Nexe Fundació?	7
2. Quins són els drets i deures de les persones voluntàries?	13
Persones voluntàries	14
Nexe Fundació	14
Persones destinatàries del voluntariat	15
3. Quina visió tenim del voluntariat?	16
Quina roba has de portar?	16
Quina documentació necessitem?	17

Benvinguts a Nexe Fundació

En primer lloc, volem agrair-te que col·laboris amb nosaltres i ens ajudis a tirar endavant el nostre projecte.

A partir d'ara, també és el teu projecte!

Valorem el temps que ens dediques i volem que et sentis a gust durant el teu voluntariat.

En aquest manual trobaràs informació sobre nosaltres: qui som, què fem, quins són els nostres objectius i la nostra missió.

Esperem que et sentis com a casa!



1. Què és Nexe Fundació?

És una entitat sense ànim de lucre que es va fundar l'any 1981 gràcies a la feina de diferents professionals que treballaven en atenció precoç.

L'objectiu de l'entitat és consolidar el treball d'estimulació precoç en infants amb discapacitat.

Es vol potenciar el treball conjunt dels professionals de diferents especialitats: psicologia, fisioteràpia, logopèdia, treball social, infermeria, educació, entre d'altres.

Atenem els infants i les famílies segons quines siguin les seves necessitats, i els oferim diferents recursos sanitaris, educatius i psicosocials.

A Nexe fundació treballem en xarxa amb altres serveis i recursos de la comunitat.

També impliquem les famílies en la planificació i l'avaluació dels objectius de treball.

Actualment som una entitat de referència que ofereix serveis innovadors i pioners a escala estatal i europea.



Quina és la nostra missió?

- Atendre les necessitats dels infants amb pluridiscapacitat i les famílies per millorar la seva qualitat de vida.
- Oferir cursos i formacions per als professionals que els atenen.
- Crear projectes de recerca.
- Donar-nos a conèixer a la societat.

Quina és la nostra visió?

- Ser una entitat referent i coneguda pel que fa a l'atenció als infants i adolescents amb discapacitat greu i a les seves famílies.
- Mantenir la qualitat humana i professional de l'equip.
- Treballar en la recerca i la innovació dels projectes socials.
- Sensibilitzar la població sobre la discapacitat.

Quins són els nostres valors?

- **Igualtat**
Totes les persones hem de tenir els mateixos drets i les mateixes oportunitats.
- **Diversitat**
Cada persona té capacitats diferents per créixer i cada família és única.
- **Qualitat**
Creiem en la formació dels professionals i en una bona organització de l'entitat.
- **Honestedat**
Som professionals sincers i coherents amb nosaltres mateixos i amb les altres persones.

- **Compromís social**

Els nostres projectes i les nostres activitats són per defensar els drets i millorar la qualitat de vida de les persones amb discapacitat i les seves famílies.

- **Respecte**

Valorem i creiem en cada persona, sigui quin sigui el seu entorn i la seva manera de ser.

- **Inclusió**

Oferim els suports que necessita cada persona perquè pugui viure en comunitat i gaudir dels mateixos drets que la resta de persones.

Com ens organitzem a Nexe Fundació?

L'entitat Nexe Fundació la lidera un Patronat format per pares i mares, professionals de l'atenció precoç i un grup de persones externes.

Hi treballen uns 60 professionals que s'encarreguen d'oferir serveis i activitats als infants i a les seves famílies.

Per a nosaltres és molt important treballar conjuntament amb les famílies.

Les àrees de treball de la Fundació són les següents:

- Àrea d'atenció als infants i a les famílies
 - Àrea d'Atenció a l'Infant
 - Àrea d'Atenció a les Famílies
 - Àrea de Respir i Lleure



- Centre de Recursos per a la pluridiscapacitat
 - Àrea de Formació i Recerca
 - Àrea de Relacions Externes, Aliances i Sensibilització
 - Àrea d'Administració
 - Àrea de Voluntariat

Àrea d'atenció als infants i a les famílies

Àrea d'Atenció a l'Infant

Dins d'aquesta àrea hi ha 4 serveis:

- Centre d'Educació Especial (CEE).
Atenem infants amb discapacitat fins als 6 anys en el context de l'escola bressol.
Atenem les necessitats dels infants en qualsevol **àmbit** de la seva vida.
- Centre d'Atenció Especialitzada (CAE).
Atenem infants amb discapacitat fins als 6 anys en tots els àmbits de la seva vida.
- Aula d'Atenció Especialitzada.
Servei que oferim a l'escola bressol Tambor, de Sant Feliu de Llobregat.
Hi atenem infants del Baix Llobregat.
- Unitat Bressol d'Atenció Inclusiva (UBAI).
S'ubica a l'Escola Bressol Trencadís, de Barcelona.
Atenem els infants amb pluridiscapacitat que presenten necessitats educatives.



Àrea d'Atenció a les Famílies

Dirigit a famílies d'infants amb pluridiscapacitat menors de 18 anys.

Atenem les necessitats de les famílies en qualsevol àmbit de la vida diària.

Oferim activitats de suport i acompanyament perquè puguin compartir les seves vivències amb altres pares i mares.

Algunes d'aquestes activitats són les següents:

- Acompanyament individual i familiar.
- Informació i orientació en l'àmbit social.
- Grups de suport per a pares i mares.
- Grups de suport per a avis i àvies.
- Grups de suport per a germans i germanes.
- Escola de famílies.
- Tallers d'habilitats parentals.
- Grups per a pares i mares primerencs.
- Altres activitats per a famílies.

Àrea de Respir i Lleure

Oferim activitats de lleure des d'aquests serveis:

- Esplais.
S'organitzen activitats divertides un dissabte al mes.
 - Girajoc: espai per a infants fins a 9 anys.
 - Esplai: espai per a infants i joves d'entre 10 i 21 anys.
- Respir de cap de setmana.
Es fan estades de cap de setmana per a infants i joves.

- Grup d'amics.
Grups de 10 infants amb els quals es treballa la cohesió de grup.
Les activitats es fan un cop al mes a diferents llocs de Barcelona.
Hi ha 4 grups:
 - Els koales
 - Els esquiroles
 - Els pops
 - Els pandesCada grup té una persona monitora.
- Temps per a tu.
Espai per a infants amb discapacitat menors de 4 anys i per als germans menors de 6 anys.
Aquest servei s'ofereix al districte de Gràcia i Nou Barris.
L'horari és un dissabte cada 15 dies de 10 h a 13.30 h.
- Casals.
Es fan durant les vacances escolars: Nadal, Setmana Santa i estiu.
Hi ha 2 grups segons l'edat:
 - Infants fins als 8 anys.
 - Infants i joves de 9 a 18 anys.L'horari és de 9 h a 16 h.
- Vacances.
Es fan unes minicolònies de 3 dies, i unes colònies de 5 dies.



Centre de Recursos per a la pluridiscapacitat

Àrea de Formació i Recerca

Organitzem cursos de qualitat i grups de treball per compartir els nostres coneixements en l'àmbit de la discapacitat.

Promovem la formació dels professionals de qualsevol especialitat: infermeria, logopèdia, fisioteràpia, educació especial, entre altres.

També acollim estudiants en pràctiques a la nostra entitat.

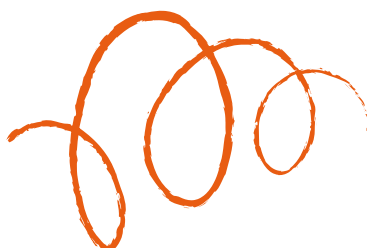
Àrea de Relacions Externes i Sensibilització

Fem visibles els drets dels infants amb discapacitat: dret a la salut, a l'educació, al lleure i a la igualtat d'oportunitats.

Mimi i la girafa blava és un conte que ajuda a sensibilitzar sobre la discapacitat, a tenir respecte i a normalitzar la diversitat.

També organitzem accions solidàries a través del moviment Mou-te pels Quiets, impulsat pel periodista i escriptor Màrius Serra.

Fem sopars, festes, curses, paradetes i molt més.



Àrea d'Administració

Ens encarreguem de gestionar l'economia de l'entitat. L'equip està format per una cap i una coordinadora d'administració, una tècnica de protecció de dades i una recepcionista administrativa.

També tenim un assessor financer que treballa amb nosaltres de manera voluntària.





2. Quins són els drets i deures de les persones voluntàries?

Els drets i els deures de les persones voluntàries es recullen a la Llei 25/2015, del voluntariat i de foment de l'associacionisme.

En aquesta llei també es descriuen els drets i deures de les entitats i de les persones destinatàries del voluntariat.

Persones voluntàries

Quins drets tens?

- Rebre informació sobre l'entitat i les tasques de voluntariat que s'hi fan.
- Rebre formació per fer el voluntariat.
- Participar en el disseny de la formació.
- Rebre un tracte respectuós i sense discriminació.
- Tenir una assegurança que cobreixi els riscos de les tasques de voluntariat en l'entitat.
- Rebre un certificat on es descrigui la tasca que fas: hores que hi dediques, activitats en què participes, formació que has rebut...
- Signar un full de compromís amb l'entitat.
- Acordar les condicions del voluntariat amb l'entitat.
- Rebre la samarreta de l'entitat.
- Rebre informació sobre les condicions d'higiene, seguretat i salut.

Quins deures tens?

- Treballar amb els professionals per aconseguir els objectius de l'entitat i del programa en què participes.
- Ser responsable i respectar les normes i els valors de l'entitat.
- Seguir les mesures de seguretat i salut.
- Rebutjar qualsevol sou o compensació per la teva tasca.
- Respectar totes les persones de l'entitat.
- Mantenir la **confidencialitat**.

Confidencialitat
vol dir no difondre la informació personal i íntima de les persones de l'entitat.

Nexe Fundació

Quins drets té?

- Escollir lliurement la persona voluntària.
- Demanar-li que respecti els valors de l'entitat.
- Inscriure's de manera optativa i gratuïta al Registre d'Associacionisme i Voluntariat de Catalunya.
- Finalitzar la tasca de la persona voluntària per motius raonables i justificats.



Quins deures té?

- Tenir un Pla de voluntariat on s'expliqui com es treballarà amb les persones voluntàries.
- Tenir un Pla de formació per a les persones voluntàries.
- Tenir una persona referent o coordinadora del voluntariat.
- Fer un seguiment de les persones voluntàries.
- Certificar la tasca de voluntariat quan es demana: tipus d'activitats que fa, hores que hi dedica, i formació que ha rebut.
- Assegurar la persona voluntària de qualsevol risc durant la seva tasca a l'entitat.
- Incloure les persones voluntàries en el disseny de les tasques.
- Cobrir les despeses de les persones voluntàries.

Persones destinatàries del voluntariat

Quins drets tenen?

- Rebre un tracte respectuós de les persones voluntàries.
- Demanar un canvi de persona voluntària.

Quins deures tenen?

- Col·laborar amb la persona voluntària.
- Abstenir-se de pagar-la per les seves actuacions.
- Respectar la tasca de la persona voluntària.
- En cas de voler un canvi de persona, cal avisar amb temps a l'entitat.

3. Quina visió tenim del voluntariat?

Les persones voluntàries aporteuen coneixements i noves experiències tant a l'entitat com als infants i les famílies.

Amb el voluntariat aconseguim defensar i donar a conèixer els drets dels infants, i millorar la seva qualitat de vida.

La teua tasca, dedicació i acompanyament són molt importants per a les persones de l'entitat.

A Nexe et mostrem la nostra manera de treballar amb els infants i les famílies, des del respecte a la diversitat i l'atenció a les seves capacitats.

Quina roba has de portar?

Et donarem una samarreta de l'entitat. Però et recomanem que, si fas tasques d'atenció amb els infants, portis roba còmoda i que es pugui embrutar.

És important dur un calçat fàcil de posar i treure per quan t'hagis de descalçar.



Quina documentació necessitem?

- Document nacional d'identitat (DNI).
- Autorització de dades personals.
- Compromís de voluntariat.
- Compromís de confidencialitat.
- Declaració responsable de delictes sexuals.
- Certificat de delictes penals.

Et donem la benvinguda al nostre equip de voluntariat.

T'enviarem informació sobre les activitats i el voluntariat per correu electrònic.

Per a qualsevol dubte, contacta amb la Maria Mestre o la Vanessa García, les responsables de voluntariat.

Telèfon: 932 853 240

Correu electrònic: voluntariat@nexefundacio.org



